



Puy de Wolf



ROUERGUE

Réunion de comité de suivi 2017 — 15 décembre 2017





Ordre du jour

- Rappel contextuel
- Bilan des actions engagées en 2017
- Prévisions d'actions 2018
- Calendrier de travail
- Questions diverses



Puy de Wolf : 134,4 ha

Pelouse pionnière des surfaces de roches siliceuses

Très difficile à cartographier parce qu'il est très morcelé, cet habitat abrite des plantes pionnières grasses très rases sur un sol caillouteux.



La lande à Genêt purgatif

Disséminé sur le site, le genêt ne forme une vraie lande touffue qu'en peu d'endroits



Végétation pionnière des fissures des pentes rocheuses — Falaises

Composée de mousses, lichens et de fougères comme la Notholène de Maranta, la Rue des Murailles et la Capillaire noire



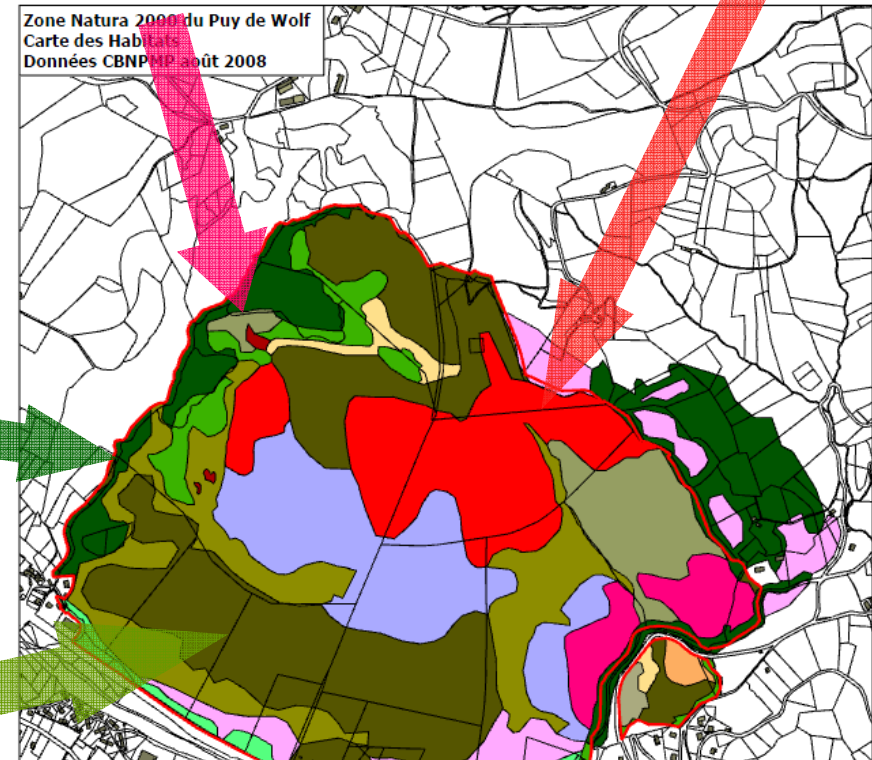
Forêt à Chêne tauzin

Hors de son domaine naturel, le chêne tauzin forme un stade forestier pionnier sur les amphibolites



Pelouses sèches semi-naturelles avec faciès d'embuissonnement

Ces pelouses ouvertes se ferment naturellement et sont composées de graminées et plantes à fleurs Armerie faux-plantain....progressivement colonisées sur les franges par des espèces préforestières en particulier sur les grès



Défini par arrêté préfectoral le 26 décembre 2008 au titre de la DH



Intérêt du site



- 5 habitats d'intérêt communautaire

Cas de 6220 — Parcours substeppe de graminées et annuelles des Thero- Brachypodietea

- 3 espèces d'intérêt communautaire (DH)

Alyte accoucheur — couleuvre verte et jaune — lézard des murailles

- 11 espèces d'intérêt communautaire (DO)

Circaète Jean-le-Blanc, Alouette lulu, Aigle botté, Bondrée apivore, Milan noir

- Nombreuses espèces protégées au niveau national ou d'intérêt patrimonial

Doradille de Marante, Lunetière de Lamotte, Euphorbe de Coste, Marguerite du midi



Organisation et Gouvernance



- La Région Occitanie est devenue gestionnaire des Fonds Européens Agricole pour le Développement Rural
- Structure porteuse : Communauté de communes Decazeville-Communauté depuis 2012

Présidence du comité de Pilotage : Mme Lagarrigue-Caste

- Structure animatrice : CPIE du Rouergue depuis 2004

Elsa Marangoni depuis 2016

- Structures partenaires : Musée Vetter, CBN MP, LPO Aveyron



Bilan 2017



- Révision du DOCOB
- Sensibilisation et communication
- Séminaire Opérateurs Natura 2000 Occitanie
- Incidences



Révision du DOCOB

N.B : Le site n'étant pas désigné au titre d'une ZPS, seules certaines espèces d'oiseaux à enjeu citées dans la bibliographie et contactées ont fait l'objet de fiche.

Les espèces faisant l'objet de fiches détaillées sont les espèces inscrites à l'annexe IV de la Directive Habitats-faune-flore et les espèces inscrites aux autres annexes de la directive habitats ou à la directive oiseaux.

| | | |
|--|---|--|
| ALYTE ACCOUCHEUR <i>Alytes obstetricans</i> (Laurenti, 1768) | <i>Directive Habitats : Annexe IV</i> <i>Protection nationale : Art 3</i> <i>Liste rouge régionale (Midi-Pyrénées) : NT</i> | |
| <p><u>Description générale et écologie</u> : Petit crapaud dont le mâle est connu pour transporter un temps les œufs de la femelle sur son dos pour les faire incubés. Réputé pionnier, il fréquente une grande variété de milieux, aussi bien terrestres qu'aquatiques. Ce crapaud possède des yeux aux pupilles verticales qui permettent son identification. La particularité de cette espèce est l'absence de sac vocal. Ainsi, son chant est caractéristique avec une note flûtée proche du champ du Petit-duc scops, confusion possible pour les non avertis. Opportuniste, il se nourrit de divers invertébrés (insectes, gastéropodes, arachnides, diplopodes, ...).</p> | | |
| <p><u>Habitat d'espèce</u> : Ubiquiste, il occupe tout type de milieux pourvu qu'il y trouve un point d'eau dont la mise en eau est suffisante pour le développement de ses têtards. Il occupe avant tout des habitats pionniers, exposés, parfois peu végétalisés. D'autant que son mode de reproduction et la bonne tolérance des têtards lui permettent de coloniser des habitats peu propices aux autres espèces.</p> <p>L'hivernage se fait sous un abri (tas de pierres, dalles, débris, souches, ...).</p> | | |
| <p><u>Répartition</u> : C'est un ibéro-français étendu que l'on rencontre jusqu'en Allemagne et en Suisse. On trouve l'Alyte partout en France mais il devient rare dans le nord et le nord-est.</p> <p>En région Occitanie, ce petit amphibien est commun et largement distribué, tant du point de vue spatial qu'altitudinal. Les densités semblent toutefois plus faibles dans la plaine centrale de Midi-Pyrénées et il est absent de la bordure méditerranéenne.</p> <p>En Aveyron, l'espèce est présente sur l'ensemble du département, quelque soit l'altitude.</p> | | |
| <p><u>Situation au sein du Puy de Wolf</u> : une observation de l'espèce sur le site lors des inventaires 2015 au niveau du ruisseau du Saltz. Les cours d'eau temporaires situés de part et d'autres du site sont compatibles avec la reproduction de l'espèce pour peu que des zones d'eau se maintiennent en charge durant la période de développement larvaire.</p> | | |
| | FACTEURS QUI CONTRIBUENT A L'ETAT DE CONSERVATION FAVORABLE | FACTEURS QUI CONTRARIENT L'ETAT DE CONSERVATION FAVORABLE |
| FACTEURS NATURELS | Bonne adaptabilité naturelle de l'espèce aux modifications de son environnement. | Fermeture des milieux pionniers. |
| FACTEURS HUMAINS | Pièces d'eau artificielles : bassins privés, bassins de rétention, fontaines de village ... | Pollutions importantes ou assèchement des zones de reproduction. |

6 jours en 2017

- Mise à jour du FSD
- Fiches espèces

Rédaction CPIE et relecture LPO

- Mise en conformité du document d'objectif

2018 : 29 jours/35 jours



Sensibilisation et communication

Visite guidée grand public et information



Panneau d'information cassé suite aux intempéries du printemps



Sortie Les amies du Jeudi

2017

- 21 Mai - Fête de la Nature — 45 pers.
- 15 Juin — Sortie avec l'association “Les amies du Jeudi” — 22 pers.
- 16 Sept — Fête du patrimoine — 13 pers. (mauvais temps : nécessité d'une salle abritée de repli)

Adresses mail collectées: Transmises à Mathieu Communeau
+ Information sur les prochaines sorties + autres ?
2018 : Actualisation du contenu des visites suite à la
révision du DOCOB

Sensibilisation et communication

LE PUY DE WOLF

Un refuge pour la faune

La diversité et la particularité des habitats naturels du Puy de Wolf permettent à près de 150 espèces animales de trouver refuge sur ce site pour accomplir tout ou partie de leur cycle de vie. Certaines espèces y font juste une halte pour s'y restaurer et admirer le paysage. Attention, le Puy de Wolf abrite des animaux d'intérêt patrimoniaux et protégés!

> Des espèces typiques

Le puy de Wolf présente des cortèges d'espèces souvent typiques des causses induit par les habitats de pelouses sèches, les zones rocheuses et les landes.

> Les oiseaux

Le Circaète-jean-le-blanc
Cette espèce chasse sur le site, se nourrissant essentiellement de reptiles. Migrateur transsaharien, le Circaète-jean-le-blanc recherche des habitats ouverts pour son alimentation et les forêts claires de pins ou de chênes.

Le Grand-duc d'Europe
C'est le plus grand de nos rapaces nocturnes qui fréquente les milieux rupestres. Un jeune Grand-duc a été observé dans les rochers à l'est du site en 2012.

Le Traquet moqueur
Le Puy de Wolf est pour cette espèce une halte migratoire mais aussi un site de reproduction ! Ce qui est une nouveauté car la répartition de l'espèce se trouve sur les causses, les plateaux agricoles de l'Auvergne, du Centre, de la Vallée et du Lézard.

> Les reptiles

La Couleuvre verte et jaune
Très agile et rapide, la couleuvre verte et jaune est exclusivement diurne et chasse ses proies à vue micromammifères, lézards, serpents, oiseaux et petits amphibiens ! La mosaïque d'habitats du site (préaux forestiers, buissons, affleurements rocheux...) sont très favorables à la reproduction de cette espèce.

Le Lézard des rochers
C'est une espèce très commune et très ubiquiste : ce lézard fréquente tous les milieux, aussi bien naturels que dans les zones habitées.

> Les insectes

La Diabotille métallique
Cette Diabotille fréquente le ruisseau du Saltz et ses abords.

Le Thède du boucau
Le Puy de Wolf accueille une grande diversité de papillons diurnes, dont 4 représentent un intérêt patrimonial : la Faune, le Mirroir, le Hicri de la Fâpendufe et le Thède du boucau.

> Les amphibiens

La Grenouille agile
C'est une espèce de plaine associée au bocaux et aux fourrés.

> Les mammifères

L'Écureuil roux
9 espèces de mammifères ont été recensées sur le Puy de Wolf mais elles sont toutes très communes en Auvergne. On retrouve, le hérisson d'Europe, le sanglier, le lapin, le lièvre, le rat surmulot, l'écureuil roux, la taupe, le chevreuil et le musaraigne musette.

Le plus grand des espèces présentes sur le Puy de Wolf sont protégées à plusieurs titres :

- loi sur la protection de la nature au niveau national
- directives Habitats et Oiseaux au niveau Européen
- conventions européennes

Ainsi, plusieurs actions peuvent être mises en place :

- ne pas faire ou porter atteinte à ces espèces
- préserver la qualité et la diversité des habitats naturels
- éviter le dérangement pendant les périodes de reproduction

Panneau faune et son livret

Article patrimoine

Le Puy de Wolf

Textes : Elsa MARANGONI - Centre Permanent d'Initiatives pour l'Environnement du Rouergue - et Matthieu COMMUNEAU - Musée Pierre Vetter de Decazville.
Photos (sauf mention contraire) : Centre Permanent d'Initiatives pour l'Environnement



Le Puy de Wolf (Dôme Gélis, Loupaves, CNV du Rouergue)

Le Puy de Wolf attire inmanquablement le regard lorsqu'on arrive sur la commune de Firmi. Certains le prendraient pour un ancien volcan, d'autres pour un terril issu de la mine toute proche tant sa couleur rouille et sa forme dénotent avec le paysage ambiant.

Pourtant le Puy de Wolf n'est ni l'un, ni l'autre.

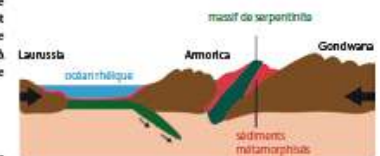
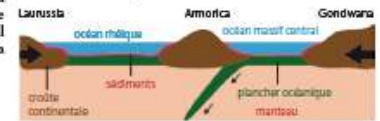
Ce massif dénudé, qui culmine à 496 mètres, est une véritable curiosité géologique : la serpentine dont il est constitué est un ancien morceau de plancher océanique enfoncé dans les profondeurs de la Terre puis remonté à la surface il y a près de 400 millions d'années, au cours de l'ère primaire.

L'épopée du Puy de Wolf

Il y a environ 400 millions d'années, les continents Gondwana et Armorica, séparés par l'océan, commencent à se rapprocher. La surface de l'océan se réduit progressivement jusqu'à sa fermeture totale. Conséquence de cette compression, le plancher océanique plonge sous le manteau : c'est le phénomène de subduction.

L'Armorica et le Gondwana entrent en collision ce qui entraîne la formation d'une chaîne de montagne. Une

L'épopée du Puy de Wolf



• Finalisation décembre 2017-
Début 2018

• Financements juillet 2016 —
Mars 2017



Mises à jour puydewolf.n2000.fr

Mise à jour du site <http://puydewolf.n2000.fr/>

- Mise à jour des actualités, photos, logos, visites planifiées
- Mise en ligne des bilans, inventaires, article Patrimoni, etc.

Saisie des données du site
SUDOCO ➡ SIN2

Suivi de l'animation des sites Natura 2000

Faciliter et harmoniser la saisie, rapports et bilans

Formation à Toulouse le 28 novembre





Séminaire opérateurs Natura 2000



En Aveyron

- Réseau Natura 2000 est quasiment achevé
 - Orientations prioritaires du réseau national: Evaluation des mesures et efficacité + valorisation du réseau
 - Déploiement de SIN2 à la place de SUDOCO
 - Echanges sur les actions de communication et valorisation dans les sites Natura 2000
 - 30 nov. AG de l'association Natura 2000 Occitanie
- Volonté de créer une rencontre des opérateurs Natura 2000 en Aveyron initiée par la DDT début 2018
 - Mettre en place des actions communes de sensibilisations
 - Idées pour le Puy de Wolf : Points relais — toucher d'autres public — Permanence/stand — Orienter les visites sur les espèces — FB/#



Incidences 2017

Pas de manifestation soumise à évaluation sur le site en 2017

Visites grand public sur chemin à 80%, autorisation demandée

Visiteurs individuels, non quantifiables

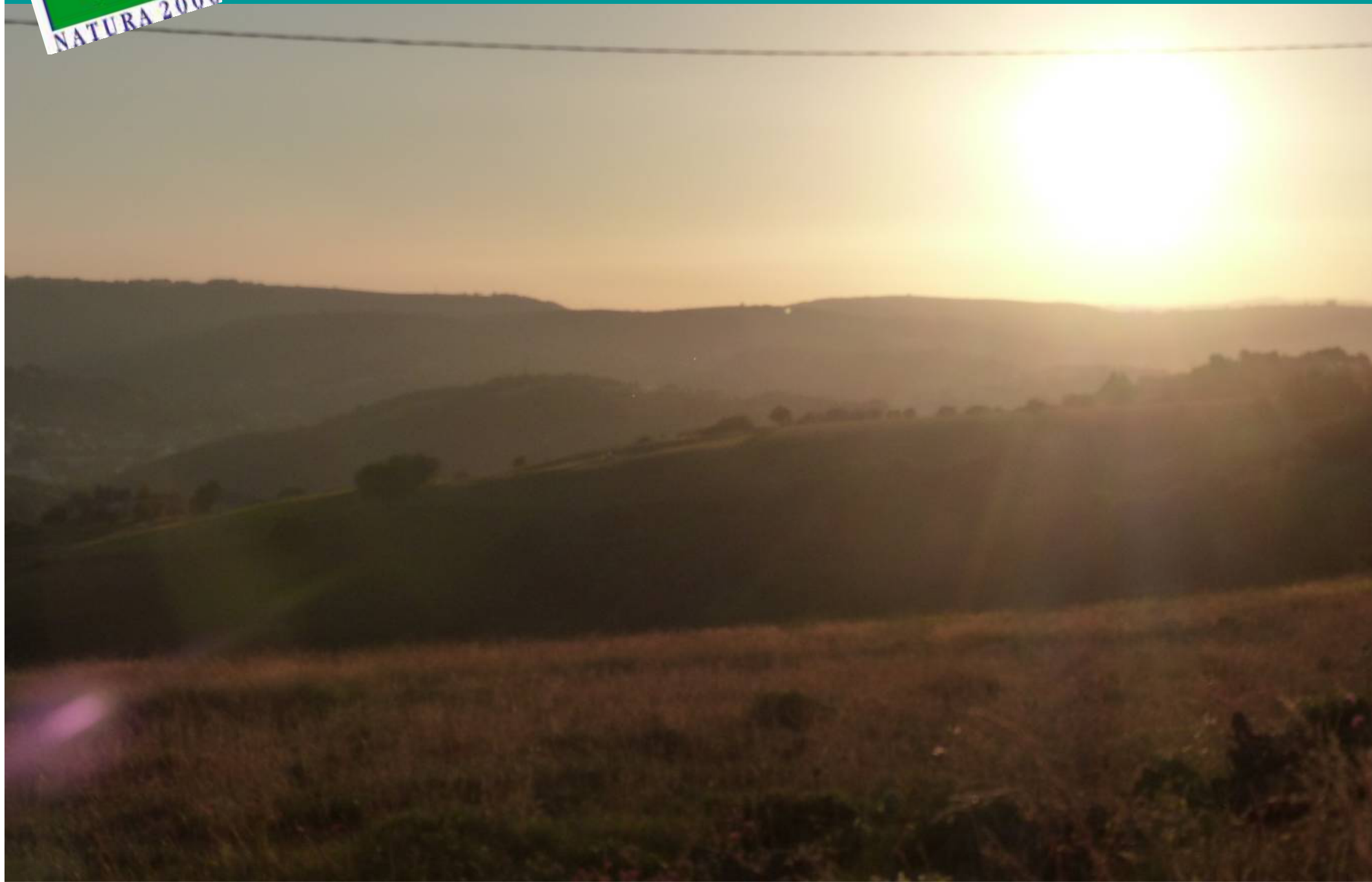
Ronde du puy de Wolf (14 mai) : non soumise à incidences, convention avec la CCDA suite demande de subvention, aménagements effectués sur le site.



2018
Course le 12 mai



Programme 2018





Priorités pour 2018

Révision du DOCOB

Sensibilisation et communication auprès d'autres publics :

- OTSI
- Scolaires et permanence/stand (ronde pu Puy de Wolf/Médiathèque à Firmi)
- Diffusion nouvelle plaquette (commune à l'ensemble des sites?)

Formation avec le CBN sur les habitats naturels et leur suivi

Participation au réseau des opérateurs en région et en Aveyron



2018

Animation et coordination

- Assistance administrative pour le compte du copil et du président du copil : 3 jours
- Informer et sensibiliser les acteurs locaux, les usagers et le grand public : 6 jours
- Mises à jour périodiques du site internet : 2 jours
- Participation au réseau des animateurs et formation CBN : 4 jours

Révision du DOCOB — Sept.2017 à Sept 2018 (jours restant)


- Intégration données CBN et actualisation + fiches habitats : 2 jours
- Actualisation des données socio-économiques et foncières : 3 jours
- Actualisation des enjeux et des objectifs de conservation + Charte : 9 jours
- Mise en conformité du DOCOB : 8 jours
- Coordination de la révision : 3 jours
- Réunions et concertation : 3 jours
- 2 comités techniques : COPIL élargi



Prévisionnel 2018/2019

| | Avril | Mai | Juin | Juillet | Aout | Sept. | Oct. | Nov. | Déc. | Janvier 2019 | Février 2019 | Mars 2019 |
|------------------|--|---|--|------------------------|------|--|------|---------------------------|------|--------------|--------------------------------|--------------------------|
| Animation | Intervention scolaire? OTSI Permanence Médiathèque? | Fête de la Nature Ronde du Puy de Wolf | | | | Fête du patrimoine Permanence Médiathèque? | | | | | Bilan COPIL 2018 | |
| Révision | | Terrain CBN MP | Fiches habitats Actualisation état de conservation | Comité de suivi | | Actualisation des enjeux et objectifs | | Actualisation des mesures | | | | Comité de suivi ? |

Merci pour votre attention

A close-up photograph of a dragonfly perched on a green grass stem. The dragonfly has a dark, segmented body and large, transparent wings with prominent yellow and black patterns. The background is a soft-focus field of green grass.

Des
questions?