



Puy de Wolf



ROUERGUE

Réunion du comité de suivi de l'animation 2019
— 30 janvier 2020 —





Ordre du jour

- Rappel contextuel
- Bilan des actions engagées en 2019
- Point étape mise à jour du DOCOB
- Prévisions d'actions 2020 et sentier botanique
- Communication
- Calendrier de travail
- Questions diverses

Puy de Wolf : 134,4 ha



Pelouse pionnière des surfaces de roches siliceuses

Très difficile à cartographier parce qu'il est très morcelé, cet habitat abrite des plantes pionnières grasses très rases sur un sol caillouteux.



La lande à Genêt purgatif

Disséminé sur le site, le genêt ne forme une vraie lande touffue qu'en peu d'endroits



Végétation pionnière des fissures des pentes rocheuses — Falaises

Composée de mousses, lichens et de fougères comme la Notholène de Maranta, la Rue des Murailles et la Capillaire noire



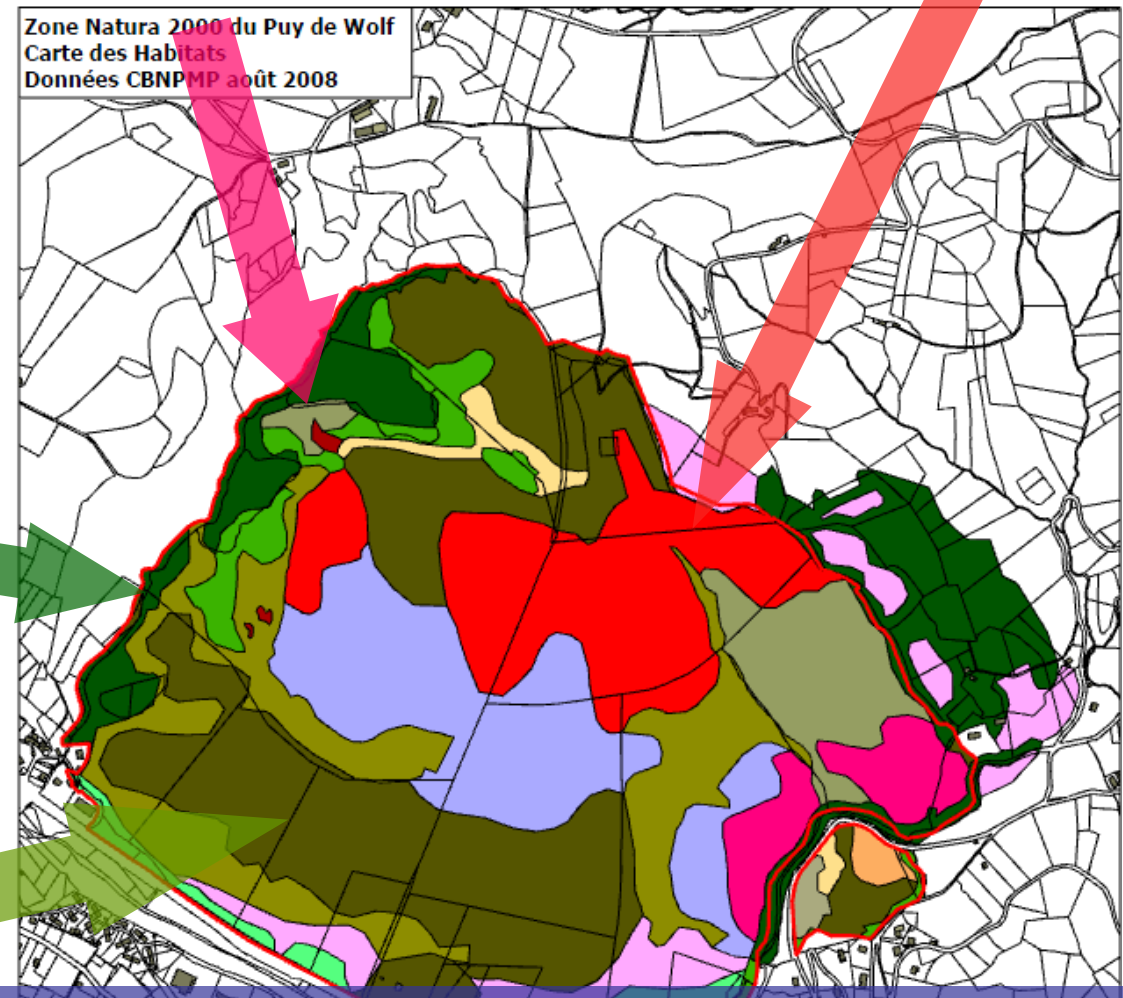
Forêt à Chêne tauzin

Hors de son domaine naturel, le chêne tauzin forme un stade forestier pionnier sur les amphibolites



Pelouses sèches semi-naturelles avec faciès d'embuisonnement

Ces pelouses ouvertes se ferment naturellement et sont composées de graminées et plantes à fleurs Armerie faux-plantain...progressivement colonisées sur les franges par des espèces préforestières en particulier sur les grès



Défini par arrêté préfectoral le 26 décembre 2008 au titre de la DH

Intérêt du site



- 5 habitats d'intérêt communautaire

Cas de 6220 — Parcours substeppique de graminées et annuelles des Thero- Brachypodietea

- 3 espèces d'intérêt communautaire (DH)

Alyte accoucheur — couleuvre verte et jaune — lézard des murailles

- 11 espèces d'intérêt communautaire (DO)

Circaète Jean-le-Blanc, Alouette lulu, Aigle botté, Bondrée apivore, Milan noir

- Nombreuses espèces protégées au niveau national ou d'intérêt patrimonial

Doradille de Marante, Lunetière de Lamotte, Euphorbe de Coste, Marguerite du midi





Organisation et Gouvernance

- La Région Occitanie est devenue gestionnaire des Fonds Européens Agricole pour le Développement Rural
- Structure porteuse : Communauté de communes Decazeville-Communauté depuis 2012

Présidence du comité de Pilotage : Madame Lagarrigue-Castes

Structure porteuse et Présidence sont à renouveler : candidatures? vote

- Structure animatrice : CPIE du Rouergue depuis 2004
- Structures partenaires : CBN MP, LPO Aveyron



Bilan 2019



- Assistance administrative pour le compte du COPIL
- Informer et sensibiliser les acteurs locaux, les usagers et le grand public
- Suivis scientifiques et techniques et évaluation des incidences
- Outils de communication du site
- Participer au réseau des opérateurs Natura 2000



Assistance administrative



- Organisation du COPIL
- Bilans annuels et suivis

Personnes ressources CCDC : Emilie Robert (Patrimoine et transport)
et Matthieu Communeau (Service culturel)

Personne ressource DDT : Nathalie Charpiat et Pascale Lacombe



Informier et Sensibiliser

- 12 Mai — sortie pour les familles organisées par l'AFAS (Association Firminoise pour l'Aide à la Scolarité) — 20 personnes
- 26 Mai - Fête de la Nature — 40 personnes
- 18 juin — Visite guidée organisée pour le club de randonnée de Luc la Primaube - 42 personnes
- 2 et 22 Sept — Sorties annulées (problèmes de santé de l'animatrice)
- 12 Oct — Permanence à la Fête de la science — 75 personnes

2019 : Expérience du 18 juin avec le club de randonnée à améliorer
Réflexion sur des visites guidées en randonnée autour du site ?





Suivi scientifique et évaluation des incidences

Protocole de suivi de la dynamique des populations d'ourlets à Brachypode

- Pas de protocole en 2019 — reporté en 2020
(congé maternité animatrice)





Incidences 2019

Pas de manifestation soumise à évaluation sur le site en 2019

Visites grand public sur chemin à 80%, autorisation demandée

Visiteurs individuels, non quantifiables

Ronde du Puy de Wolf (11 mai) : non soumise à incidences, convention avec la CCDA suite demande de subvention, aménagements effectués sur le site. Avis concernant la demande d'autorisation à la manifestation sportive instruite par la commune.



Outils de communication du site

Plaquette de présentation

- Nouvelle plaquette départementale de l'ensemble des sites Natura 2000 de l'Aveyron
- Nouvelle plaquette de présentation du site du Puy de Wolf

NATURA 2000 ?

Plus grand réseau d'espaces protégés au monde, les sites Natura 2000 préservent les habitats et les espèces dites d'intérêt communautaire. A l'aide d'un **document d'objectifs (DOCOB)** et de nombreux partenaires locaux, la communauté de communes Decazeville Communauté et la structure animatrice du site, le Centre Permanent d'Initiatives pour l'Environnement (CPIE) du Rouergue sont chargés par l'Etat de veiller au bon état écologique du site et de sensibiliser le public.



Vous êtes PROPRIÉTAIRE ou GESTIONNAIRE D'ESPACES au sein des sites NATURA 2000 ?

Vous pouvez souscrire un **contrat natura 2000** en faveur de la biodiversité. Ce contrat prévoit des mesures de gestion des sites afin de préserver les habitats et les espèces d'intérêt communautaire. Conclu avec l'état, cet engagement volontaire peut donner lieu à une contrepartie financière. Pour plus d'informations, **contactez l'animateur du site natura 2000.**

FICHE D'IDENTITÉ

Numéro : FR7300873
Communes : Aubin et Firmi
Surface : 134,4 ha
Altitude : 226 m à 496 m
Exposition : sud
Zone biogéographique : continentale

Milieux représentés :

Forêts : 3%
Landes et fourrés : 10%
Milieux rocheux et falaises : 30%
Pelouses sèches : 55%



Biodiversité :

5 habitats d'intérêt communautaire;
16 espèces végétales d'intérêt patrimonial dont plusieurs espèces protégées et 3 espèces endémiques;
3 espèces animales d'intérêt communautaire inscrites à la Directive Habitat et 20 espèces d'oiseaux protégés, dont 16 espèces d'intérêt communautaire inscrites à la Directive Oiseaux.

Maîtrise d'ouvrage du site : Communauté de communes Decazeville Communauté
Animation : CPIE du Rouergue

BONNES PRATIQUES SUR LE SITE

Pour préserver ce site et ses espèces, amis randonneurs évitez le hors-piste et empruntez le sentier botanique existant !

Ne laissez pas vos déchets sur le site et restez dans l'observation des espèces animales et végétales que le Puy de Wolf abrite.

NOUS CONTACTER

Pour tous renseignements, appuis, conseils sur le site :

Communauté de communes Decazeville Communauté
Maison de l'industrie—BP 68
12300 Decazeville

CPIE du Rouergue
15 rue des Fauvettes
12 850 Onet-le-château
cpie-rouergue.rodez@wanadoo.fr

<http://puyewolf.n2000.fr>

Flashez-moi pour plus d'informations



UN ESPACE UNIQUE & REMARQUABLE

Le Puy de Wolf est le **plus grand affleurement de serpentinite d'Europe** constitué d'un ancien morceau de plancher océanique qui s'est formé il y a près de 400 millions d'années.

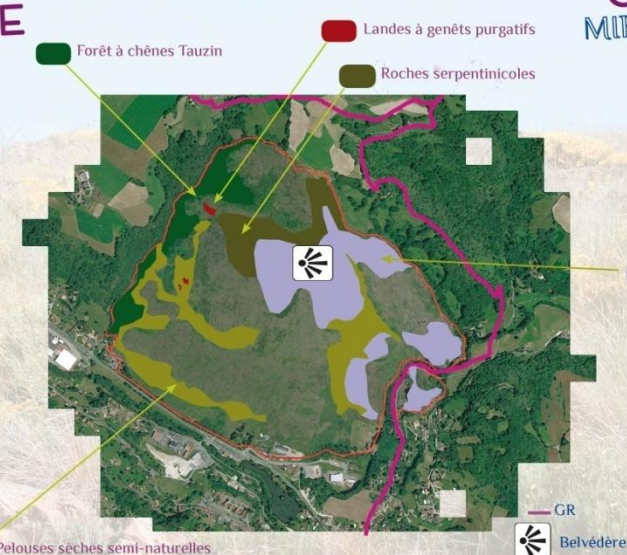
Les **pelouses sèches** présentes sur le site abritent à la fois des espèces qui poussent sur des sols basiques (comme sur les causses) et à la fois des espèces qui poussent sur des sols acides. Cette caractéristique est une originalité pour la région!

Le site du Puy de Wolf abrite une **flore exceptionnelle**, capable de survivre sur des sols toxiques, avec peu d'eau et très exposée au soleil et au vent !

Les **espèces animales** qui fréquentent le Puy de Wolf sont typiques des milieux ouverts. On y retrouve des rapaces nocturnes et diurnes, un cortège varié d'insectes, quelques reptiles et mammifères...



Sur le Puy de Wolf, les habitats sont souvent en mosaïque complexe, la **carte** positionne les **habitats** là où ils sont les mieux représentés.



CONNAÎTRE POUR MIEUX PROTÉGER

La connaissance (répartition, effectif, biologie, état de santé) des espèces et des milieux est indispensable pour proposer des **mesures de gestion pertinentes**. Les sites Natura 2000 disposent de moyens spécifiques pour mettre en œuvre des suivis scientifiques. Les pelouses sèches et la végétation serpentinitique sont suivies de près.

Végétations des surfaces siliceuses

Les pentes rocheuses du Puy de Wolf accueillent des **plantes rares et originales**, dont voici un petit échantillon :

Circaète Jean-Le-Blanc - Circaetus galienus (Thierry Vergely)

Culeuvre verte et jaune - Hierophis viridiflavus (Thierry Vergely)

Doradille doré - Natrix maura (Thierry Vergely)

Luminaire de Lamotte - Asplenium lamottei (Thierry Vergely)

Tabouret de Cramé - Nocca firminensis (Thierry Vergely)

De nombreuses espèces fréquentent également le site pour se reposer s'alimenter et s'y reproduire.



Mises à jour puydewolf.n2000.fr

Mise à jour du site <http://puydewolf.n2000.fr/>

- Mise à jour des actualités, photos, logos, visites planifiées
- Mise en ligne des bilans, nouvelle plaquette, DOCOB

Saisie des données sur
le site SIN2

Suivi de l'animation des sites Natura 2000

Faciliter et harmoniser la saisie, rapports et bilans

Rechercher :

Comprendre Natura2000 | Découvrir le puy de Wolf | Agir localement

Natura 2000 puy de Wolf

Dernières actualités

Comité de Pilotage 2017
30/11/2017
Le COPIL annuel se tiendra le 15 décembre 2017 à Decazeville

Le Puy de Wolf sur Patrimoni!
10/07/2017
Découvrir le dernier numéro du journal du patrimoine de l'Aveyron, un article sur le Puy de Wolf vous y attends!

Journée européenne du patrimoine
02/09/2016
Et vous, vous feriez quoi sur et autour du Puy de Wolf pour préserver et valoriser son patrimoine géologique et naturel?

23 mai 2015 : l'AMBA vous attend au puy de Wolf !
07/05/2015
Venez nous rencontrer et

Accueil

Voir | Modifier | Replicater | Contrôle d'accès

Bienvenue au puy de Wolf !

Partagé entre les communes de Firmi à l'est, et Aubin à l'ouest, ce massif rocheux de 134 hectares, encore désigné par les anciens sous l'appellation *puech de Bouol*, domine de toute sa masse le paysage alentour.

Délimité par le ravin des Cunhes au nord-est, par l'Igüe du puech de Vol à l'ouest, par le ruisseau de Saltz au sud-est et par le Riou mort au sud, il forme le site Natura 2000 du puy de Wolf depuis 2004.



Sentier botanique sur le site

Constats

- Visiteurs cherchant à descendre du belvédère à travers le site jusqu'en bas ;
- Plusieurs départs de petits sentiers au sommet du site = impact léger sur les habitats de pelouses ;
- Des personnes se sont présentées cherchant le sentier botanique (indications sur le net);
- De nombreux botanistes spécialistes et amateurs visitent le site de part les particularités de ces habitats et de la flore présente.

Un sentier botanique, pour quoi faire ?

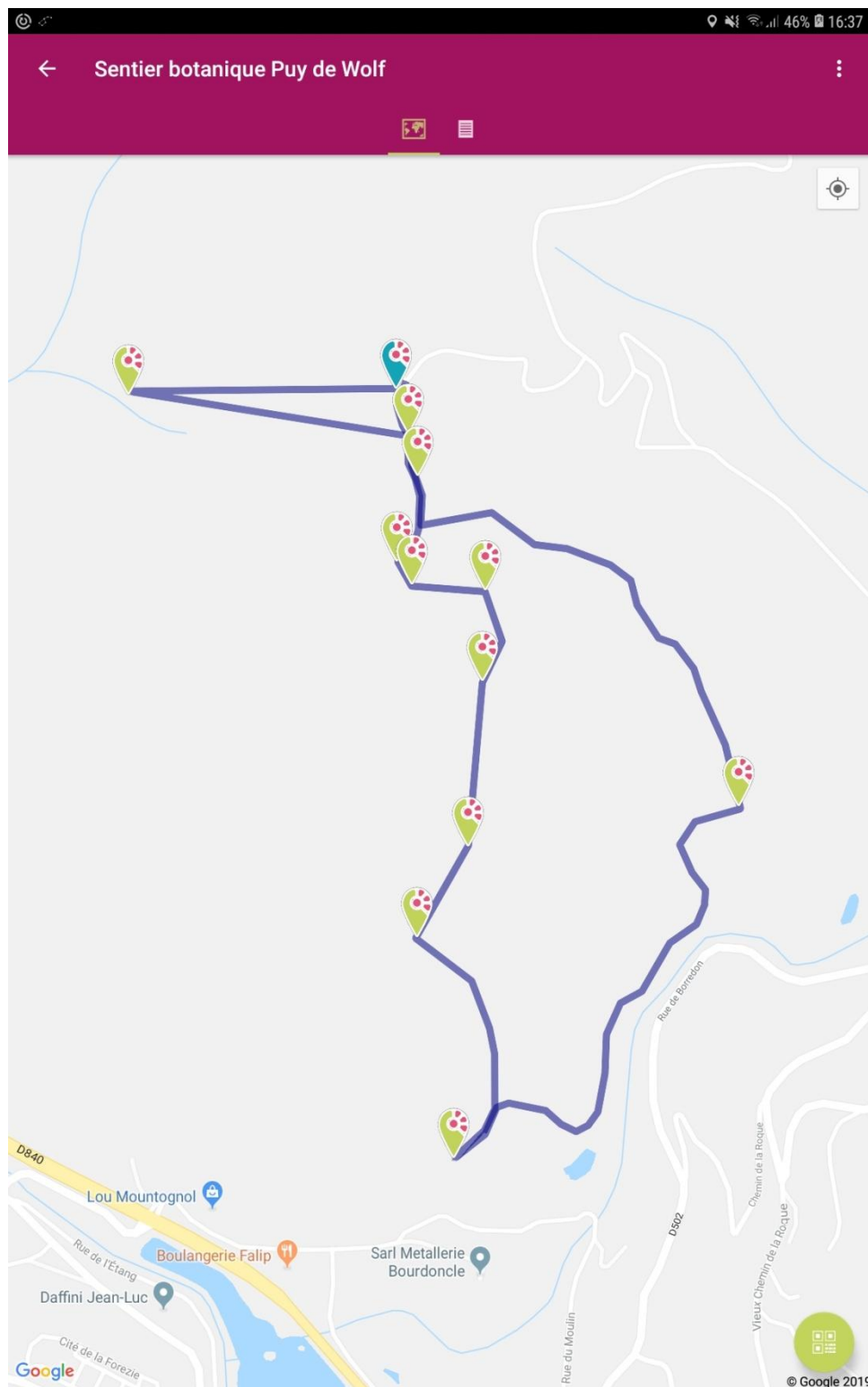
- Valoriser et informer sur la flore endémique du site ;
- Canaliser les visiteurs sur un même chemin ;
- Support pédagogique pour les visites sur le site.

Possibilité d'un sentier
Smart'Flore (numérique
(Programme Biodiv
d'Occ)

Droit de passage sur les
terrains ?



Sentier botanique sur le site



Sentier Smart'Flore
 (installer l'application Smart'flore sur son téléphone et rechercher le sentier sur la carte, cliquer pour avoir le tracé)



Téléchargez l'application Smart'Flore
 disponible pour Android sur Google Play

Trouvez votre sentier en zoomant sur la carte

Explorez le sentier en suivant le tracé bleu

Découvrez les plantes en cliquant sur les points repères

Réalisation
 Environ 250 signes. Présentez ici le co-financier de votre sentier, une commune, un Office de Tourisme, un groupe avec lequel vous avez créé le sentier ou une manifestation correspondante.

CPIE Bassin de Thau
 Environ 250 signes. Présentez ici votre CPIE et la manière dont vous avez accompagné la création du sentier Smart'Flore. Ilit, te volerovitam venim, sum re eum aut volor sequo oua ra into elecae cominno lumaque porempa non porenit aut facipitatum que aut moluptum ad que aute magniat odio

Projet Biodiv d'Occ
 Biodiv d'Occ est un programme régional créé à l'initiative de l'Union Régionale des CPIE d'Occitanie et du réseau national Tela Botanica. A travers trois projets : Smart'Flore, Observatoire des Saisons et Sauvages de ma rue, il vise à mobiliser les citoyens dans la collecte des informations et dans la valorisation de la flore et de la faune locale.

Sentier botanique
 Nom de votre sentier à (la commune)

Visualisez le sentier en téléchargeant l'application sur Google Play

AGENCE FRANÇAISE POUR LA BIODIVERSITÉ
 ÉTABLISSEMENT PUBLIC DE L'ÉTAT

Le Région Occitanie

Crédit photos : spécifier ici les crédits photos
 Ne pas jeter sur la voie publique

Tela Botanica Smart'Flore



Participation au réseau des opérateurs Natura 2000

A venir

- 10 mars 2020 : Journée d'information départementale Natura 2000



Mise à jour du DOCOB

- Organisation d'un comité technique le 4 juillet 2019
- Organisation d'un COPIL extraordinaire de validation du document le 2 octobre 2019
- Finalisation du document et envoi à la DDT et à la DREAL fin octobre 2019
- Validation à venir par le Préfet



Programme 2020





Priorités pour 2020

Animation du site

Prise de contact nouveaux élus, clarification du foncier (fiche action docob prioritaire)

Sensibilisation et communication auprès d'un public varié

- Visites guidées lors d'opérations nationales
- Permanence/stand
- Diffusion nouvelle plaquette

Sentier botanique matérialisé sur le site ?



Animation 2020

Animation pour les actions non-contractuelles

- Amélioration des connaissances du foncier du site : 2 jours

Information, communication et sensibilisation

- Mise à jour site internet, Presse, radio : 2 jours
- Fabrication des supports du sentier botanique : 1115 €
- Sentier botanique finalisation et inauguration : 4 jours
 - Visites guidées : 3 jours
- Participation au réseau des animateurs : 2 jours

Gestion administrative, financière et animation de la gouvernance du site : 4 jours

Total : 17 jours



Merci pour votre attention

Des questions?

